

CAMOUFLAGE



Kamufláž
EZ Nesteye
Návod na obsluhu



ODKAZ NA VŠETKY JAZYKOVÉ PRÍRUČKY



Naskenujte QR kód a stiahnite si manuály vo všetkých dostupných jazykoch



Zeskanuj kod QR, aby pobrać instrukcje we wszystkich dostępnych językach.



Naskenujte QR kód z ovládania vo všetkých dostupných možnostiach stiahnutia.



Naskenujte QR kód a stiahnite si manuál na všetkých tilgængelige sprog.



Scannez le code QR pour télécharger les manuels dans toutes les langues disponibles.



Naskenujte a stiahnite QR kód si manuálne ve všetko dostupných jazykoch .



Scannen Sie den QR-Code, um Handbücher in allen verfügbaren Sprachen herunterzuladen.



Skanna QR-koden pre att ladda ner manualer på alla tillgängliga språk.



Escanea el código QR na stiahnutie manuálov a všetkých dostupných štýlov



Skenovanie kódu QR na sťahovanie a manuály v tomto jazyku sú k dispozícii

OBSAH

PREDHOVOR

1. TIPY
2. ČO JE V KRABIČKE?
3. ŠPECIFIKÁCIE
4. ÚVOD
5. PREHĽAD FOTOAPARÁTU
6. AKO SA PRIPOJIŤ K APLIKÁCII
7. ÚVOD DO ROZHRANIA APLIKÁCIE
8. INŠTALÁCIA KAMERY
9. AKO NAINŠTALOVAŤ NESTEYE
10. ZÁRUKA
11. Často kladené otázky

WEBOVÁ STRÁNKA CAMOUFLAGE

Naskenujte QR kód a prejdete priamo na našu webovú stránku, kde nájdete širokú škálu videí, návodov a tutoriálov k produktom. Rýchlo a jednoducho získajte prístup ku všetkým informáciám, ktoré potrebujete, aby ste zo svojho produktu vyťažili maximum!



PREDHOVOR

Ďakujeme vám za zakúpenie digitálneho fotoaparátu EZ- NestEye Camouflage. Pre jednoduché používanie nášho produktu a všeobecné pochopenie sme pre vás vytvorili túto príručku. Táto príručka vysvetľuje, ako túto kameru systematicky používať. Pred použitím si pozorne prečítajte túto príručku, aby ste si metódu rýchlo a správne osvojili.

Obsah tejto príručky slúži len na referenčné účely a používa najaktuálnejšie informácie dostupné v čase jej vypracovania. Zobrazenia na obrazovke, ilustrácie atď. použité v tejto príručke majú poskytnúť podrobnejšie a intuitívnejšie vysvetlenie ovládania fotoaparátu. Vzhľadom na rozdiely v technologickom vývoji a výrobných šaržiach sa môžu mierne líšiť od fotoaparátu, ktorý používate.

1. TIPY

1. TIPY

- Krmidlo pre vtáky a všetko príslušenstvo uchovávajte mimo dosahu detí a domácich zvierat.
- Uistite sa, že je fotoaparát prvýkrát úplne nabitý.
- Nevystavujte objektív fotoaparátu priamemu slnečnému žiareniu.
- Nenamáčajte krmidlo pre vtáky do vody.
- Na pripojenie aplikácie použite 2,4 GHz Wi-Fi.
- Počas párovania sa vyhýbajte jasnému svetlu.
- Udržujte krmidlo pre vtáky v dosahu WiFi signálu.

2. ČO JE V KRABIČKE?



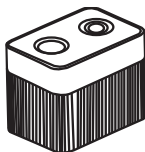
Vtáčia búdka



Drevené
montážna doska



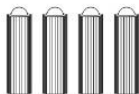
Skrutkovač



Fotoaparát



Nálepka s vrtáčkami



Zelené skrutky
dištančné vložky



Skrutky pre
držiak



Kov
krúžky



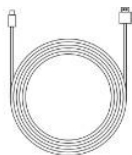
Fotoaparát
skrutka



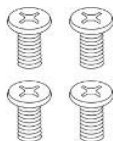
Pripnúť



Vodotesný
guma



Nabíjací kábel



Skrutky pre
drevenú montáž
tanier

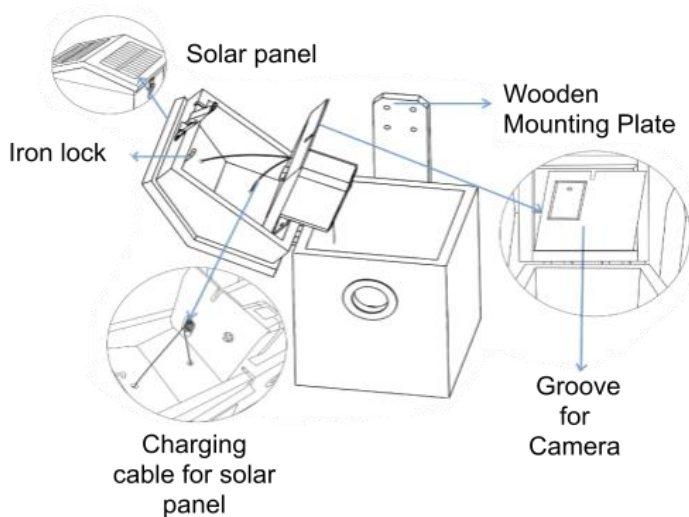
3. ŠPECIFIKÁCIE

Produkt Model	EZ-NestEye
Donahrať	Solárne panel a USB kábel
Akumulátor	5200 mAh nabíjateľná lítium-iónová batéria
Rozlíšenie	1080P HD
Prevádzková teplota	-5 °F k 120°F (-20,5 °C do 48,5 °C)
Bezdrôtový typ	Wi-Fi 2,4 GHz
Pole z pohľad	130°
Rozmer	D7,9*Š7,7*V12,7 palec (20*19,5*32,3 cm)
Výkon dodávka	DC 5V2A
Energia spotreba	2 W/h (max.)
Noc vícia	Áno
Proti blíkaniu	50 Hz/60 Hz

3. ŠPECIFIKÁCIA SOLÁRNEHO PANELU

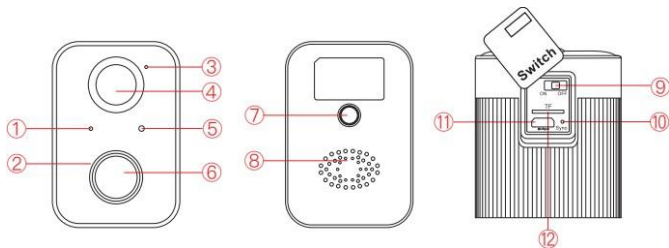
IPCE	13 % – 19 %
Pracuje Napätie (Vmp)	5V ± 5 %
Pracovný postup (Zobraziť)	350 mA ± 5 %
OTVORENÉ obvod napätie (VOC)	7,2 V ± 5 %
Krátky obvod prúd (ISC)	480 mA ± 5 %

4. ÚVOD DO VTÁK PODÁVAČ



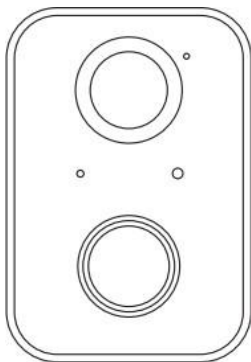
PROSÍM POZNÁMKA: Be opatrný s toto nabíjanie kábel tak že to robí nie prestávka.

5. PREHĽAD KAMERY



1. Kontrolka
2. Infračervená LED dióda
3. Mikrofón
4. Snímač pohybu
5. Svetelný senzor
6. Objektív
7. Montážny otvor
8. Rečník
9. Povolit/zakázat
10. Synchronizácia/reset
11. Nabijací port
12. Slot pre TF kartu (rozšírenie kapacity 128 GB)

5. PREHĽAD KAMERY



Kontrolka

- Zapnite kameru: Červené svetlo svieti vždy.
- Režim párovania: Červené svetlo rýchlo bliká.
- Sieťové pripojenie: Zelené svetlo rýchlo bliká.
- Pripojené k sieti: Zelené svetlo svieti stále.
- Abnormálny stav: červené svetlo pomaly bliká. (Je potrebné resetovať).
- Počas aktualizácií firmvéru: Žlté svetlo stále svieti.
- Stav nabíjania: biele svetlo svieti vždy počas nabíjania a po úplnom nabití zhasne.

6. AKO SA PRIPOJIŤ K APLIKÁCI

Stiahnite si alebo naskenujte QR kód a nainštalujte si aplikáciu Bird Lover pre iOS alebo Android. Po stiahnutí vás aplikácia požiada o registráciu zariadenia. Zadaťte svoju e-mailovú adresu a vyberte krajinu, v ktorej žijete. Dostanete registračný kód. Zadaťte registračný kód a potom si vytvorte heslo.



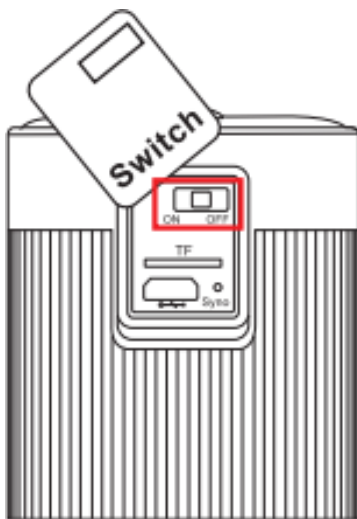
INŠTALÁCIA APLIKÁCIA



6. AKO SA PRIPOJIŤ K APLIKÁCI

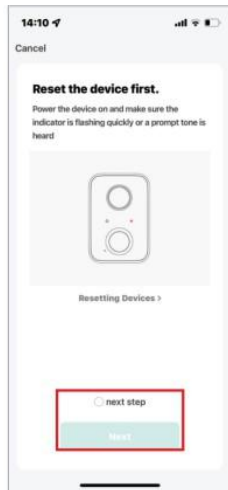
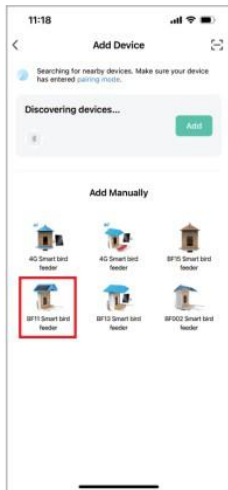
(Funguje IBA na 2,4 GHz Wi-Fi - nie na 5 GHz)

1. Zapnite hlavný vypínač.



6. AKO SA PRIPOJIŤ K APLIKÁCIÍ

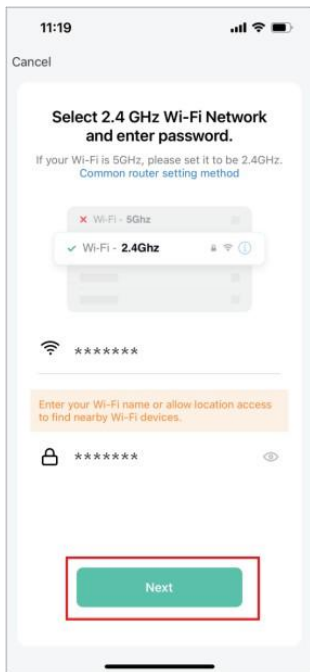
2. Otvorte aplikáciu a pripojte sa podľa nasledujúcich krokov.
Vyberte zariadenie: BF11



Vyberte ten zariadenie:
BF11

6. AKO SA PRIPOJIŤ K APLIKÁCI

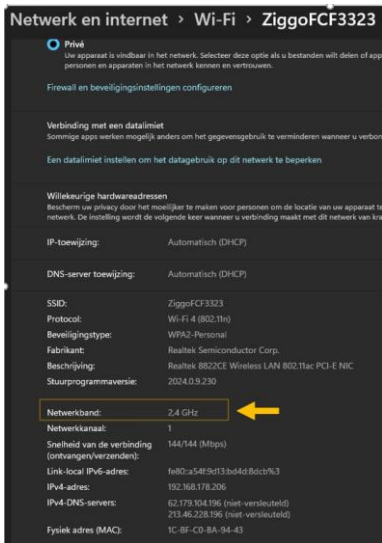
3. Zadajte heslo Wi-Fi.



6. AKO SA PRIPOJIŤ K APLIKÁCI

Máte problémy s pripojením? Postupujte podľa nasledujúcich krokov:

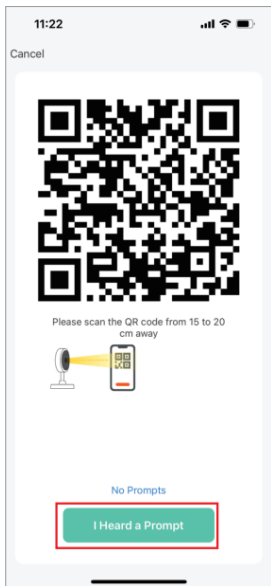
1. Zistite, či máte 2,4 GHz
2. v nastaveniach siete Wi-Fi vyhl'adajte „sieťové pásmo“



2. Ak máte dvojpásmový Wi-Fi router , prepnite na 2,4 GHz odkaz: <https://wildcamerax.nl/pages/wifi-eng>

6. AKO SA PRIPOJIŤ K APLIKÁCI

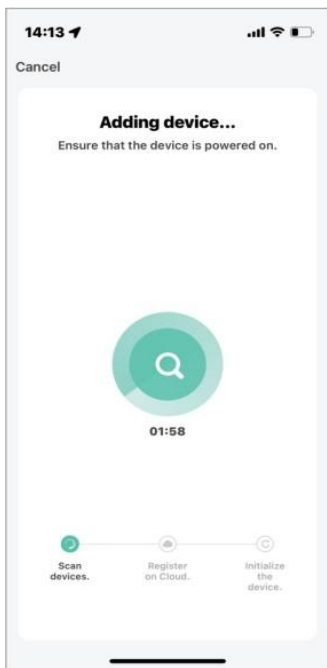
4. Naskenujte QR kód fotoaparátom a po zaznení zvuku fotoaparátu sa pripojte.



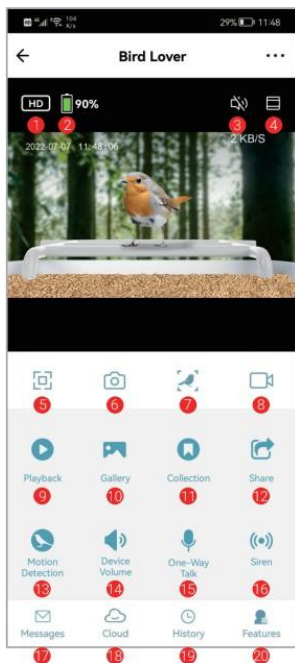
POZNÁMKA: QR kód musí byť namierený na spodnú kameru

6. AKO SA PRIPOJIŤ K APLIKÁCI

5. Počkajte na dokončenie pripojenia a kliknite na tlačidlo „Hotovo“.



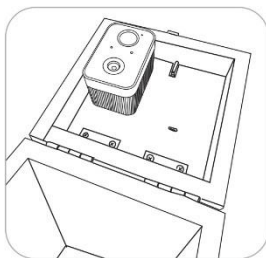
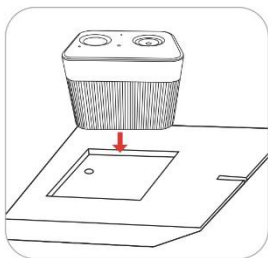
7. ÚVOD DO ROZHRANIA APLIKÁCIE



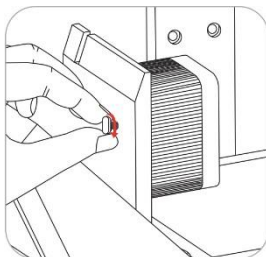
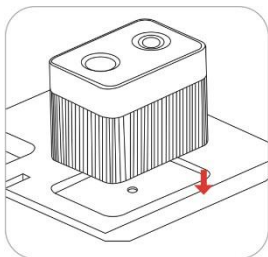
1. Nastavenie kvality: Môžete si vybrať HD alebo SD
2. Zostávajúca kapacita batérie
3. Hlasový prepínač
4. Priblíženie obrazovky fotoaparátu
5. Horizontálne alebo vertikálne zobrazenie obrazovky
6. Odfotťe sa
7. Identifikácia vtákov
8. Vytvárajte videá
9. Prehrať predchádzajúcu
10. Zobraziť nasnímané fotografie alebo videá
11. Pozrite si zbierku vtákov
12. Detekcia pohybu (kliknutím zapnete/vypnete)
13. Sirény
14. Jednosmerná konverzácia
15. Upozornenie na detekciu pohybu
16. Služba cloudového úložiska
17. História identifikácie vtákov
18. Späť na rozhranie všetkých funkcií

8. INŠTALÁCIA KAMERY

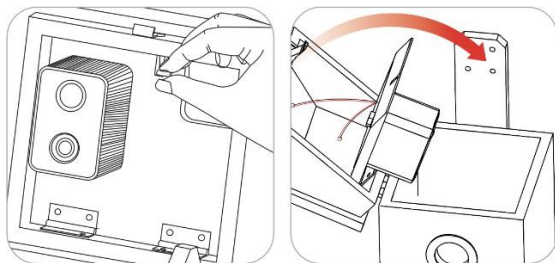
1. Vnútrotná drevená doska má drážku pre kameru, ktorá ju pevne upevní a zabezpečí jej stabilitu.



2. Uistite sa, že otvor pre skrutku na kamere zodpovedá skrutke, a potom ju utiahnite. Otočte železný zámok, pripevnite drevenú dosku a zaistite ju pod drevenou strechou.



8. INŠTALÁCIA KAMERY

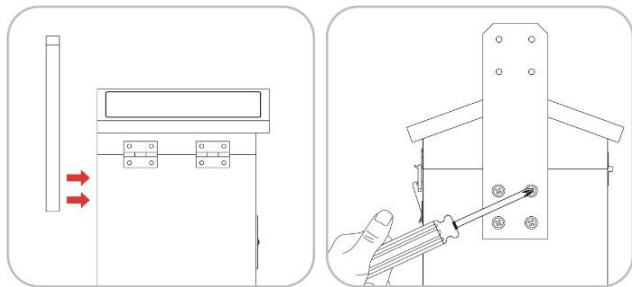


3. Tento obrázok zobrazuje vnútornú štruktúru.

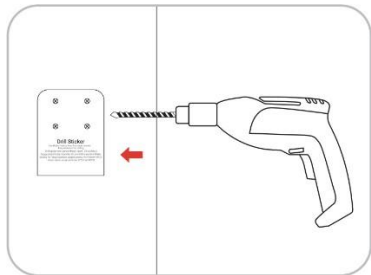


9. AKO NAINŠTALOVAŤ KRMIDLO PRE VTÁKY

1. Použitie ten skrutkovač k odstrániť doska.

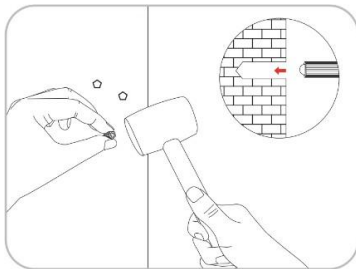


2. Palica ten nálepka na ten drevo alebo stena a vŕtačka skrutka diery dovnútra ten rozsah uvedené na ten nálepka.

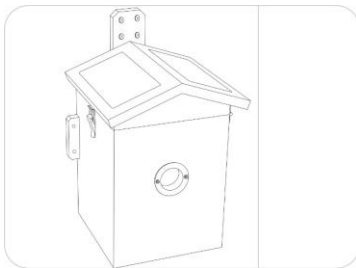


9. AKO NAINŠTALOVAŤ NESTEYE

3. Vložte zelené plastové zátky do otvorov.

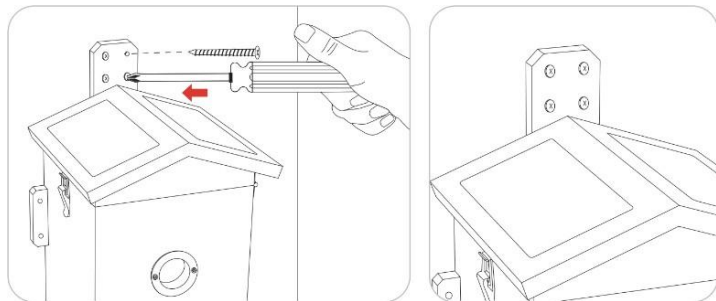


4. Pripevnite konzolu dlhými skrutkami.



9. AKO NAINŠTALOVAŤ NESTEYE

5. Vŕtačie hniezdo sa dá pevne upevniť.



10. ZÁRUKA

Sme veľmi hrdí na naše produkty. Vždy dodržiavame svoje sľuby. Ponúkame predĺženú záručnú dobu a servis. Pri kúpe nášho produktu sa na vás vzťahuje obmedzená záruka.

V rámci obmedzenej záruky od dátumu pôvodného nákupu zaručujeme, že naše výrobky neobsahujú chyby materiálu a spracovania. Táto záruka sa nevzťahuje na škody spôsobené spotrebiteľom, ako je nesprávne použitie, zneužívanie, nesprávna manipulácia alebo inštalácia, ani na pokus o opravu inou osobou ako našimi autorizovanými technikmi. Počas záručnej doby podľa nášho uváženia opravíme alebo vymeníme váš fotoaparát za identický alebo porovnateľný model bez úprav. Táto záruka sa vzťahuje len na pôvodného kupujúceho od nášho autorizovaného predajcu. Na uplatnenie záručných výhod je potrebný nákup. Záruka na akýkoľvek náhradný produkt poskytnutý v rámci pôvodnej záruky bude platiť po zvyšok záručnej doby platnej pre pôvodný produkt. Táto záruka sa vzťahuje len na chyby vyplývajúce z chýb materiálu alebo spracovania za bežných podmienok používania a nevzťahuje sa na bežné opotrebovanie produktu.

Ak potrebujete vrátiť produkt v rámci tejto záruky, kontaktujte svojho dodávateľa.

11. Často kladené otázky

Otázka: Musím si vytvoriť účet, aby som mohol používať aplikáciu?

A: Áno, na získanie overovacieho kódu na registráciu účtu musíte použiť svoju e-mailovú adresu alebo telefónne číslo.

Otázka: S akými operačnými systémami je aplikácia kompatibilná?

A: Aplikácia je kompatibilná so systémami Apple iOS a Android. IOS 10.0 a novším. Android V5.0 a novším.

Otázka: Aké pásmo Wi-Fi podporuje AI kamera?

A: Iba 2,4 GHz Wi-Fi.

Otázka: Koľko účtov je možné prepojiť s jedným EZ - NestEye ?

EZ- NestEye je možné prepojiť iba s jedným účtom naraz. Ak ho prepoja aj iné účty, dlho stlačte tlačidlo resetovania na 10 sekúnd, aby ste ho uvoľnili.

Otázka: Môžem zdieľať inteligentné vtáčie hniezdo s inými používateľmi?

NestEye môžete zdieľať s ostatnými používateľmi, ale musia si nainštalovať aplikáciu „Bird Lover“. Keď je aplikácia pripravená, môžete zariadenie zdieľať jednou z nasledujúcich metód:

Ak majú individuálny účet:

Zdieľajte zariadenie pridaním názvov ich účtov.
Pridajte nové účty do svojej rodinnej skupiny.

Ak nemajú individuálny účet:

Na prihlásenie použite svoj hlavný účet a heslo rovnako ako zvyčajne.

Otázka: Aký je jazyk aplikácie?

Jazyk aplikácie zodpovedá systémovému jazyku vášho zariadenia. Jazyk výsledku rozpoznávania umelou inteligenciou však teraz podporuje iba angličtinu alebo čínštinu.

11. Často kladené otázky

Otázka: Prečo sa batéria fotoaparátu tak rýchlo vybíja?

Je to kamera s nízkou spotrebou energie. Okrem toho dokáže solárny panel udržiavať dennú spotrebu energie aj počas slnečných dní. Ak sa batéria vybíja príliš rýchlo, skontrolujte nasledovné:

- Kontrolujete fotoaparát príliš často pomocou aplikácie?
- Aktivuje sa kamera vždy, keď ju navštíví priveľa vtákov?
- Je výkon Wi-Fi siete dobrý alebo nie? Keď kamera stratí Wi-Fi signál alebo je Wi-Fi signál príliš slabý, bude ho znova a znova vyhľadávať, kým sa nevyčne napájanie.

Prečo nie je k dispozícii funkcia „Prehrať“?

Skontrolujte nasledujúce:

- Skontrolujte, či je karta TF správne nainštalovaná alebo či je platba v cloudovom úložisku dokončená. Ak kartu TF nie je možné prečítať, naformátujte ju na systém FAT32 pomocou počítača. Náš produkt podporuje karty TF s kapacitou 4G – 128G.
- Uistite sa, že máte v časti „Nastavenia nahrávania“ povolené nahrávanie a povolený režim detekcie.

Otázka: Ako môžem povoliť alebo zakázať upozornenie na správy?

- Prejdite na hlavnú stránku a vľavo dole nájdite „Ja“, kliknite na ikonu „Nastaviť upozornenia aplikácie“, čím povolíte alebo zakážete „Zapnúť upozornenia“. V tom istom rozhraní môžete tiež nastaviť plán pre režim „Nerušit“.
- Povoľte alebo zakážete „Detekciu pohybu“ prostredníctvom používateľského rozhrania.
- Povoľte alebo zakážete „Nastavenia alarmu detekcie“ v rozhraní nastavení.

Otázka: Čo mám robiť, ak zariadenie nefunguje správne?

- Skontrolujte, či je napájací kábel správne pripojený a uistite sa, že je vypínač zapnutý.
- Skontrolujte, či je k dispozícii Wi-Fi a či inteligentné vtáčie hniezdo funguje v dosahu Wi-Fi.
- Odstráňte a znova pripojte zariadenie.

FC CE RoHS  



**VYHLÁSENIE
ZHODY**